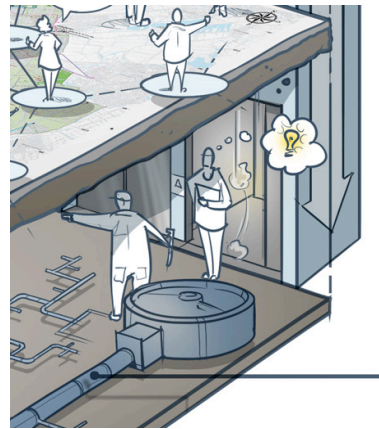


Onderhoud Transportsysteem

Zes gemeenten en HHD hebben de afgelopen periode gezamenlijk onderzocht hoe samenwerking in het beheer en het onderhoud van de afvalwatertransportsystemen (bestaande uit gemalen en persleidingen) kan bijdragen aan de doelstellingen van NAD. Dit gaat om activiteiten als het monitoren en bewaken van de hoofdposten, het analyseren van de storingsmeldingen die binnenkomen op de hoofdposten, het vertalen van storingsmeldingen naar werkopdrachten voor monteurs en het feitelijk uitvoeren van de onderhoudsactiviteiten door de monteurs.



In dit project hebben de deelnemende partners, op basis van begrip en erkenning van elkaars belangen, in beeld gebracht wat samenwerking aan meerwaarde kan opleveren. Daarbij zijn de twee meest kansrijke varianten geïdentificeerd, die in de komende periode in de praktijk zullen worden vormgegeven:

- Variant 1: een aantal partners besteedt het gemalenbeheer in zijn geheel uit aan één partner binnen NAD. Deze variant is geënt op ervaringen in een al bestaande samenwerking, waarin gemeente Maassluis het beheer en onderhoud van haar gehele transportsysteem heeft ondergebracht bij HHD.
- Variant 2: een aantal partners werkt op een zodanige manier samen dat (op termijn) een medewerker van partner A werkzaamheden (bewaken hoofdpост, vertalen van storingsmeldingen naar werkopdrachten voor monteurs, uitvoeren van onderhoudswerkzaamheden etc.) kan uitvoeren voor partner B. Dit gebeurt zonder dat er een nieuwe organisatie wordt opgericht of verantwoordelijkheden worden overgedragen.

Besloten is dat een derde – voordehand liggende – variant, waarin partners gezamenlijk het beheer en onderhoud van hun transportsystemen aan een marktpartij zouden uitbesteden, voorlopig niet zal worden uitgewerkt. Belangrijkste reden is dat het de verwachting is dat het moeilijk zal zijn om een marktpartij te motiveren continu te zoeken naar kostenoptimalisaties in de keten (lees: minder opbrengst), een belangrijke drijfveer van NAD.

Doelstelling

Doelstelling van het project is het zodanig samenwerken in het organiseren en uitvoeren van het beheer en onderhoud van de transportsystemen dat het huidige hoge niveau van kwaliteit, robuustheid en betrouwbaarheid van het afvalwatertransport in de toekomst door de partners in stand gehouden kan worden. Samenwerking is nodig om onder meer:

- de consequenties van huidige formatie-technische ontwikkelingen bij de partners (vergrijzing, druk om de formaties te verkleinen etc.) het hoofd te bieden;
- Voldoende kritisch massa te hebben om een aantrekkelijk werkgever te kunnen zijn

voor nieuwe medewerkers die nodig zijn om mee te kunnen groeien in de constante technisch/technologische vernieuwing rondom gemalen;

- Te kunnen optimaliseren in een zuiveringskring als geheel (gemeenten die allemaal op dezelfde zuivering lozen), mede in relatie tot Real Time Control (RTC).

Resultaten

Beoogd eindresultaat Variant 1 (beheer en onderhoud beleggen bij een NAD-partner):

Het onderhoud van de gemalen van de gemeenten Vlaardingen en Schiedam wordt door HDD uitgevoerd, op basis van een Dienstverleningsovereenkomst waarin o.a. afspraken zijn gemaakt over te leveren diensten, financiële vergoeding en personele inzet. Bovendien ligt er aan het eind van het project een 'draaiboek' voor het toetreden van andere gemeenten in deze samenwerking.

Beoogde resultaten per jaar:

2015:

- Het implementatieplan voor gemeente Vlaardingen is gereed
- Eerste concrete stappen in de voorbereidingen zijn in gang gezet

2016

- Variant is inhoudelijk uitgewerkt, en de vorm van een blauwdruk van een Dienstverleningsovereenkomst (al dan niet in de vorm van een menukaart) die Delfland de gemeenten kan bieden
- Het beheer en onderhoud van een eerste deel van het transportsysteem van Vlaardingen is overgedragen aan Delfland
- Schiedam heeft de voorbereidingen met huidige dienstverlener Irado afgerond
- Het implementatieplan voor gemeente Schiedam is gereed
- Eerste versie van het 'draaiboek' voor implementatie is gereed

2017

- Het beheer en onderhoud van het resterende deel van het transportsysteem van Vlaardingen is overgedragen aan Delfland
- Het beheer en onderhoud van (een eerste deel van) het transportsysteem van Schiedam is overgedragen aan Delfland
- Definitieve versie van het 'draaiboek' voor implementatie is gereed

Beoogd eindresultaat Variant 2 (gemeenten werken onderling samen in storingsafhandeling van gemalen):

De betrokken gemeenten werken samen in de bewaking/monitoring van de hoofdpst(en) en de vertaling van storingsmeldingen op de hoofdpst(en) naar concrete activiteiten van de onderhoudsmonteurs. Monteurs van gemeente A kunnen onderhoudswerkzaamheden uitvoeren op een gemaal van gemeente B, en vice versa.

Beoogde resultaten per jaar:

2015:

- Implementatieplan voor Fase 1 gereed

- Eerste concrete stappen in de voorbereidingen zijn in gang gezet

2016 (Fase 1)

- Uniforme werkwijze ontwikkeld voor bewaken en monitoren van de hoofdpst en voor werkopdrachten voor monteurs, voorbereidingen afgerond (april 2016)
- Uniforme werkwijze geïmplementeerd voor de drie gemeenten
- Implementatieplan voor Fase 2 gereed

2017 (Fase 2)

- Bewaking en monitoring van de hoofdpst, vertalen naar werkopdrachten en het uitvoeren daarvan kan nu ook gedaan worden vanuit een poule van monteurs van de gemeenten. Een monteur werkt niet meer alleen aan de gemalen van zijn eigen gemeente, maar kan ook ingezet worden voor gemalen van de partner-gemeenten.

2018

- Beheer en onderhoud van de gemalen gebeurt vanuit een intergemeentelijke poule van medewerkers.

Bijdrage aan de doelen Netwerk Afvalwaterketen Delfland 2020

Deze samenwerkingsvarianten dragen primair bij aan het verlagen van de kwetsbaarheid. In de huidige situatie voelen alle deelnemende partners een toenemende kwetsbaarheid in termen van het dreigende verlies aan de noodzakelijke kennis en capaciteit ten gevolge van ontwikkelingen als vergrijzing, krimpende formaties etc. Door deze samenwerkingen kunnen kennis en capaciteit op orde worden gehouden.

De samenwerkingen dragen indirect bij aan de aspecten kwaliteit en kosten: ze voorkomen dat het verloren gaan van kennis door vergrijzing en krimpende formaties op termijn gaat leiden tot calamiteiten, die weer leiden tot kwaliteits- en imago-verlies en hoge kosten voor het oplossen van de gevolgen van de calamiteiten.

Voor variant 1 worden deze verwachtingen ondersteund door 'ervaringsdeskundige' Maassluis. Reden om HHD te vragen het onderhoud van de gemalen te verzorgen was de constatering bij Maassluis dat de eigen formatie te klein werd en dat het niet lukte om het opleidingsniveau van die formatie op een acceptabel peil te houden. De formatie bij HHD was aanmerkelijk groter, met het vereiste opleidingsniveau. Maassluis ervaart nu dat door de uitbesteding aan HHD de kosten van het beheer en onderhoud van de gemalen per saldo weliswaar niet zijn gedaald, maar dat men nu met hetzelfde geld veel meer doet, en veel beter. De kwaliteit van het beheer en onderhoud is dus aantoonbaar gestegen. Daarnaast is de kwetsbaarheid aanzienlijk gedaald, doordat HHD een grote groep gekwalificeerde medewerkers heeft waardoor continuïteit gegarandeerd is.

Voor variant 2 zijn nog geen ervaringen opgedaan. Verwachting is dat door het inrichten van een poule van expertise

- de kwetsbaarheid van het beheer en onderhoud van de gemalen per gemeente vermindert;
- de kwaliteit van het beheer en onderhoud verbetert door betere benutting van de collectieve kennis en kunde.

Deelnemers in het project

Variante 1 (beheer en onderhoud beleggen bij een NAD-partner):

Gemeenten Vlaardingen en Schiedam en Hoogheemraadschap Delfland. Gemeente Maassluis draagt bij als kennispartner en ervaringsdeskundige.

Variante 2 (gemeenten werken onderling samen in storingsafhandeling van gemalen):

Gemeenten Pijnacker-Nootdorp, Leidschendam-Voorburg en Delft. Gemeente Zoetermeer neemt deel als waarnemer, Hoogheemraadschap van Delfland draagt bij als klankbordpartner.

Verbinding met andere projecten binnen NAD en uitbreiding naar partners binnen NAD

Onderhoud transportsysteem heeft directe relaties met Samen Meten en Monitoren, gezamenlijk Gegevensbeheer en (op termijn) RTC. Andere partijen binnen NAD kunnen in principe te zijner tijd bij de ontwikkelde varianten aansluiten.

Financiering

Voor dit project worden nog geen externe kosten voorzien. Indien er wel sprake zal zijn van externe kosten, worden deze door de betrokken partijen gedragen. Beide varianten zullen door inzet van eigen medewerkers uitgewerkt en geïmplementeerd worden.

Benodigde capaciteit (elders?)

Bij de uitvoering van dit project zijn de beleidsmedewerkers c.q. adviseurs Onderhoud van de verschillende partners betrokken. In 2014-2015 is reeds een start gemaakt met het betrekken van 'de werkvloer' (de monteurs die de dagelijkse beheer- en onderhoudswerkzaamheden uitvoeren). Dit zal in 2016 verstevigd worden. Inzet van beleidsmedewerkers voor dit project blijft noodzakelijk.

Voor variant 1 wordt voor de duur van de voorbereidingswerkzaamheden een volgende gemiddelde inzet (van alle typen medewerkers gezamenlijk) verwacht: Vlaardingen ca. 2 dagen per week, HHD ca. 1 dag per week, Schiedam ca. 1 dag per week.

Voor variant 2 wordt voor de duur van de voorbereidingswerkzaamheden een volgende inzet in 2016 (van alle typen medewerkers gezamenlijk) verwacht van ca. 100 uur per gemeente (totaal 300 uur).

Aandachtspunten voor de voortgang / Bijzonderheden in dit project

Dit project is gestart als één project. Variante 1 (alles uitvoeren door HHD) is een beproefd concept, sluit beter aan bij de belangen van de gemeenten Maassluis, Schiedam en Vlaardingen en is sneller uit te voeren. Daarom is de projectgroep gesplitst in twee groepen. Variante twee (onderlinge samenwerking tussen gemeenten) is nog niet beproefd in het onderhoud en beheer van gemalen in onze regio, maar er wordt bijvoorbeeld al wel samengewerkt tussen ingenieursdiensten. Deze variant zal meer tijd vragen, maar wellicht

kunnen we leren van andere samenwerkende uitvoeringsdiensten.

Leren van andere regio's

Er is contact gezocht met Waterschapsbedrijf Limburg om kennis te nemen van de wijze waarop zij de samenwerking met gemeenten op het gebied van het beheer en onderhoud van gemalen heeft vormgegeven.